



Załącznik nr 8 do Regulaminu praktyk pedagogicznych stosowanego w projekcie „www.praktyki.wh.umcs” -
Przygotowanie i realizacja nowego programu praktyk pedagogicznych na Wydziale Humanistycznym UMCS

PROGRAM PRAKTYK NAUCZYCIELSKICH W INSTYTUCIE GERMANISTYKI UMCS¹

§ 1

Obowiązek odbycia praktyk pedagogicznych wynika z §2 ust. 1 rozporządzenia Ministra Edukacji Narodowej z dnia 12 marca 2009r. w sprawie szczegółowych kwalifikacji wymaganych od nauczycieli oraz określenia szkół i wypadków, w których można zatrudnić nauczycieli niemających wyższego wykształcenia lub ukończonego zakładu kształcenia nauczycieli (Dz. U. Nr 50, poz. 400), a jej przebieg z rozporządzenia Ministra Edukacji Narodowej i Sportu z dnia 7 września 2004r. w sprawie standardów kształcenia nauczycieli (Dz. U. Nr 207, poz. 2110).

§ 2

1. Celem praktyk pedagogicznych jest nabycie i rozwinięcie umiejętności zawodowych (nauczycielskich), a w szczególności:

- 1) wykorzystanie i konfrontacja wiedzy zdobytej w czasie studiów z rzeczywistością (zastosowanie wiedzy pedagogicznej i metodycznej w praktyce poprzez samodzielne prowadzenie zajęć lekcyjnych (opiekuńczo - wychowawczych),
- 2) poznanie organizacji pracy różnych typów szkół,
- 3) nabycie umiejętności planowania, obserwacji, prowadzenia i dokumentowania zajęć,
- 4) nabycie umiejętności spostrzegania faktów pedagogicznych, właściwej ich analizy i interpretacji,
- 5) kształtowania właściwego stosunku do ucznia, wychowanka oraz obowiązków związanych z wykonywaniem zawodu nauczyciela,
- 6) kształtowania twórczej i poszukującej postawy nauczyciela,
- 7) kształtowania dyscypliny i odpowiedzialności za wykonywaną pracę,
- 8) nabycie umiejętności analizowania własnej pracy i jej efektów oraz pracy uczniów.

¹ Nowy program praktyk pedagogicznych opracowany w wyniku konsultacji z nauczycielami/-kami z udziałem ekspertów w ramach projektu "www.praktyki.wh.umcs"- *Przygotowanie i realizacja nowego programu praktyk pedagogicznych na Wydziale Humanistycznym UMCS.*





§ 3

Założenia i organizacja praktyk pedagogicznych

1. Studenta studiów I stopnia obowiązują praktyki w wymiarze ogółem 156 godzin według następującego harmonogramu:

1) Praktyka ogólnopedagogiczna grupowa i ciągła w trakcie pierwszego roku akademickiego (II semestr, 2 grupy; ciągła dwutygodniowa po II semestrze) w wymiarze 4+36 godzin.

2) Praktyka metodyczna specjalności nauczycielskiej (ogółem 120 godzin):

a) grupowa praktyka śródroczna w trakcie drugiego roku akademickiego, (III semestr, 2 grupy) w wymiarze 30 godzin w tym:

- 20 godz. hospitacji,

- 10 godz. lekcji próbnych studenta, zarejestrowanych na wideofilmie, następnie prezentowanych i analizowanych na uczelni w ramach ćwiczeń z glottodydaktyki;

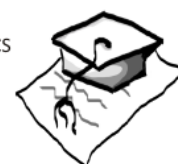
b) praktyka ciągła po 4 semestrze od 15 września do 31 października w wymiarze 120 godzin, w tym:

- 30 godz. hospitacji lekcji prowadzonych przez nauczyciela-opiekuna praktyk;

- 90 godz. lekcji samodzielnie prowadzonych przez praktykanta.

ORGANIZACJA PRAKTYK DLA STUDIÓW I STOPNIA					
Rok studiów	Nazwa praktyki	Liczba studentów	Wymiar godzinowy	Termin	Miejsca realizacji praktyki
I	praktyka ogólnopedagogiczna (śródroczna grupowa i ciągła)	30	36	II semestr i po II semestrze	wg listy szkół
II	praktyka nauczycielska (grupowa, śródroczna)	30	30	III semestr	wg listy szkół
III	praktyka nauczycielska (ciągła)	30	120	po IV semestrze	wg listy szkół

2. Studenta studiów II stopnia obowiązuje praktyka metodyczna specjalności nauczycielskiej w wymiarze ogółem 30 godzin realizowana w ciągu 2 tygodni po 2 semestrze.





ORGANIZACJA PRAKTYK DLA STUDIÓW II STOPNIA

Rok studiów	Nazwa praktyki	Liczba studentów	Wymiar godzinowy	Termin	Miejsca realizacji praktyki
II	praktyka nauczycielska (ciągła)	30	30	po II semestrze	wg listy szkół

3. Praktykami pedagogicznymi objęci są wszyscy studenci specjalności nauczycielskiej, również osoby pracujące jako nauczyciele.

4. Przed rozpoczęciem praktyki student zobowiązany jest do uzyskania zgody nauczyciela-opiekuna i akceptacji dyrektora szkoły, którą przekazuje do Dziekanatu Wydziału Humanistycznego UMCS.

5. Praktyką studenta w szkole kieruje opiekun-nauczyciel języka niemieckiego. Opiekunem praktyk może być nauczyciel posiadający uprawnienia do nauczania języka niemieckiego ze stopniem awansu zawodowego co najmniej nauczyciela mianowanego.

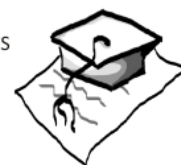
6. Uczelnia wystawia studentom skierowanie na praktyki.

7. Po dopełnieniu formalności (uzyskanie zgody nauczyciela i dyrektora szkoły) student zobowiązany jest do zgłoszenia się w tygodniu poprzedzającym praktykę do nauczyciela-opiekuna, celem uzyskania informacji na temat typu realizowanej postawy programowej, specyfiki szkoły, klas itp.

8. Nauczyciel-opiekun ustala ze studentem szczegółowy plan zajęć zgodny z programem praktyk. Plan zajęć student jest zobowiązany opiekunowi praktyki z ramienia UMCS w ciągu trzech dni od rozpoczęcia praktyki. O wszelkich zmianach planu powinien niezwłocznie informować opiekuna praktyki.

9. Lekcje próbne powinny być przygotowane samodzielnie, skonsultowane z nauczycielem prowadzącym i oparte na szczegółowym konspekcie. Temat lekcji i związany z nim zakres materiału student powinien znać na co najmniej trzy dni przed jej prowadzeniem. Szczegółowy konspekt lekcji powinien być opracowany według określonego wzoru.

10. Przygotowany przez studenta konspekt nauczyciel-opiekun omawia i zatwierdza najpóźniej w dniu poprzedzającym zajęcia. Dopiero po zatwierdzeniu konspektu student może być dopuszczony do prowadzenia lekcji. Nauczyciel wpisuje na konspekcie swoją akceptację. Brak zatwierdzonego konspektu powoduje niezaliczenie lekcji.





11. Niezaliczenie praktyki następuje w przypadku:

- 1) samowolnej zmiany szkoły lub nauczyciela-opiekuna,
- 2) braku zatwierdzenia scenariusza przez nauczyciela,
- 3) nieterminowego dostarczenia planu opiekunowi praktyk z ramienia UMCS,
- 4) niepowiadomienia o zmianie planu
- 5) samowolnego skrócenia czasu praktyki.

12. Po przeprowadzonych lekcjach (każdego dnia) nauczyciel-opiekun omawia je ze studentem. Przy ocenianiu lekcji powinny zostać uwzględnione następujące kryteria:

- 1) przygotowanie językowe studenta
- 2) przygotowanie metodyczne
- 3) organizacja pracy na lekcji (realizacja celów oraz umiejętność przekazywania wiedzy).

13. Zaleca się, aby w ciągu praktyki student przeprowadził cykl lekcji w jednej klasie zakończony sprawdzianem oraz prowadził lekcje w klasach na różnych poziomach nauczania i na różne tematy.

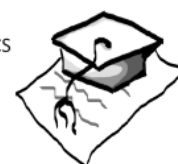
14. Student powinien w czasie odbywania praktyki wykorzystywać możliwie szeroką gamę środków dydaktycznych i brać udział w sprawdzaniu prac domowych i sprawdzianów z próbą ich oceny.

15. W czasie praktyki student podlega obowiązującej w szkole dyscyplinie pracy. Cechować go powinna solidność i sumienność względem powierzonych obowiązków oraz kultura osobista.

§ 4

1. W ramach praktyk pedagogicznych studenci realizują następujące części:

- 1) hospitacyjną, polegającą na obserwowaniu zajęć:
 - a) opiekuna praktyk,
 - b) innych nauczycieli wskazanych przez opiekuna praktyk,
- 2) dydaktyczną, w trakcie której:





- a) przeprowadzają lekcje samodzielnie lub wspólnie z opiekunem praktyk bądź nauczycielem przez niego wskazanym,
 - b) samodzielnie przygotowują do każdej lekcji konspekt,
 - c) samodzielnie przygotowują pomoce dydaktyczne niezbędne do przeprowadzenia danej lekcji.
- 3) organizacyjną, podczas której student powinien:
- a) poznać organizację szkoły, tzn. specjalizację klas, plan zajęć itp.,
 - b) poznać system oceniania uczniów,
 - c) poznać obowiązujące w szkole przepisy BHP,
 - d) poznać plan pracy szkoły na określony rok szkolny,
 - e) poznać obowiązujący statut szkoły,
 - f) poznać dydaktyczno – wynikowy plan nauczania (godzin prowadzonych), które będzie realizował,
 - g) poznać problematykę systemu zarządzania w szkole, zasięgając opinii na ten temat u osób kompetentnych, tzn. dyrekcji szkoły bądź osób przez nią wskazanych,
 - h) sprawować opiekę nad uczniem zdolnym, tzn. przeprowadzać rozmowy edukacyjne, rozmawiać z przełożonym o osiągnięciach podopiecznego w nauce, przygotowywać ucznia do olimpiady itp.,
 - i) sprawować opiekę nad uczniem słabym, tzn. przeprowadzać rozmowy edukacyjne, pomagać w nauce z przedmiotów, z którymi podopieczny sobie nie radzi, pomagać w uzupełnianiu braków edukacyjnych, obserwować postępy w nauce, rozmawiać z pedagogiem szkolnym, rozmawiać z nauczycielami przedmiotów, z którymi uczeń ma problemy w nauce, itp.,
 - j) sprawować opiekę nad uczniem niepełnosprawnym, tzn. przeprowadzać rozmowy edukacyjne, organizować zajęcia indywidualne, często poza placówką szkolną, konsultować się z pedagogiem i psychologiem szkolnym itp.,
 - k) poznać organizację praktyk zawodowych uczniów,





- l) konsultować się z nauczycielem – opiekunem praktyk w sprawie lekcji, tzn. konsultować się odnośnie doboru celów lekcji, zastosowania odpowiednio dobranych metod nauczania, pomocy i środków dydaktycznych, całego toku lekcji, merytorycznego przygotowania do lekcji itp.,
- m) poznać sposób prawidłowego uzupełniania dziennika lekcyjnego poprzez konsultacje z nauczycielem,
- n) przygotowywać się do zajęć lekcyjnych poprzez korzystanie z czytelní, biblioteki, Internetu, analizę filmu przygotowywanego do lekcji itp.,
- o) wykonywać pomoce dydaktyczne do zajęć lekcyjnych, tzn. przygotowywać niezbędne foliogramy, plansze, testy, teksty do analizy, prezentacje multimedialne itp.,
- p) brać udział w zajęciach pozalekcyjnych na terenie szkoły, m. in. w rozmaitych kołach zainteresowań,
- q) za zgodą dyrektora szkoły brać udział w radach pedagogicznych,
- r) przeprowadzić rozmowę z personelem medycznym szkoły, np. konsultacje z higienistką szkolną,
- s) pełnić dyżury na przerwach w szkole, tzn. opiekun bądź dyrekcja ma prawo prosić o pełnienie dyżuru podczas przerw w szkole.

§ 5

1. Obowiązki nauczyciela-opiekuna praktyk w stosunku do praktykanta obejmują:

- 1) zapoznanie praktykanta z zasadami funkcjonowania szkoły, procedurami i regulacjami prawnymi, włączając w to procedury dotyczące nagłych wypadków,
- 2) ustalenie wraz z praktykantem planu praktyki, omówienie wzajemnych oczekiwań,
- 3) przedstawienie praktykanta gronu pedagogicznemu, pokazanie całego zaplecza szkoły, zapoznanie z dokumentacją szkoły,
- 4) przedstawienie praktykanta klasie, podkreślenie jego uprawnień i kompetencji nauczycielskich,





- 5) ułatwienie studentowi startu zawodowego na praktykach, poprzez zapoznanie go z programem, podręcznikiem, obudową dydaktyczną (w tym z poradnikiem dla nauczyciela),
- 6) stopniowe wprowadzanie w prace nauczyciela i branie odpowiedzialności za wszystkie aspekty nauczania, jak również obowiązki pozalekcyjne,
- 7) częsta obserwacja praktykanta i udzielanie informacji zwrotnych dotyczących silnych i słabych stron praktykanta,
- 8) udostępnienie praktykantowi informacji o uczniach z zachowaniem poufności tych danych,
- 9) służenie radami dotyczącymi aspektów wychowawczych pracy z uczniami,
- 10) stworzenie okazji do obserwowania i omawiania działań edukacyjno-wychowawczych,
- 11) umożliwienie kontaktu z innymi pracownikami szkoły (pedagog, psycholog, stażyści, udział w posiedzeniu rady pedagogicznej) oraz rodzicami uczniów (udział w zebraniu rodziców, posiedzeniu rady szkoły),
- 12) zachęcanie praktykanta do zadawania pytań i szukania rozwiązań napotykanym problemom.

2. Obowiązki nauczyciela-opiekuna w stosunku do opiekuna dydaktycznego z ramienia UMCS obejmują:

- 1) podsumowanie pracy studenta na praktykach pedagogicznych i dokonanie jej oceny,
- 2) natychmiastowe komunikowanie się z opiekunem dydaktycznym z ramienia Uczelni w razie problemów, związanych z organizacją praktyk pedagogicznych lub zachowaniem praktykanta.

§ 6

1. Po zakończeniu praktyki kierownictwo szkoły poświadcza odbycie praktyki przez studenta.

2. W czasie praktyki student zobowiązany jest do prowadzenia dokumentacji praktyki pedagogicznej, tzw. portfolio praktykanta, w której powinien zamieścić:

- 1) harmonogram praktyki,
- 2) kontrakt z nauczycielem-opiekunem
- 3) harmonogram spotkań z opiekunem





- 4) 10-20 poprawnie merytorycznie przygotowanych konspektów samodzielnie przeprowadzonych lekcji, których realizacja została potwierdzona podpisem nauczyciela-opiekuna, wraz z kserokopiami materiałów z podręcznika, materiałami dydaktycznymi, testami oraz kartami rozmowy pohospitacyjnej,
 - 5) 10 arkuszy obserwacji lekcji podpisanych przez opiekuna,
 - 6) wypełniony arkusz ewaluacyjny
 - 7) sprawozdanie z praktyki – według wzorca.
3. Przedłożenie w/w dokumentacji jest warunkiem uzyskania zaliczenia praktyki.

