



Korzyści i problemy funkcjonowania Polski w Unii Europejskiej

Dr Magdalena Kąkol
Katedra Gospodarki Światowej i Integracji Europejskiej
WE UMCS

Sesja naukowo-edukacyjna „25 lat przemian gospodarczych w Polsce”
UMCS, Wydział Ekonomiczny, Lublin, 15 maja 2014 r.

- Polska przystąpiła do Unii Europejskiej 1 maja 2004 roku na mocy Traktatu akcesyjnego podpisanego 16 kwietnia 2003 r. w Atenach i tym samym
- **stała się częścią WSPÓLNEGO RYNKU.**



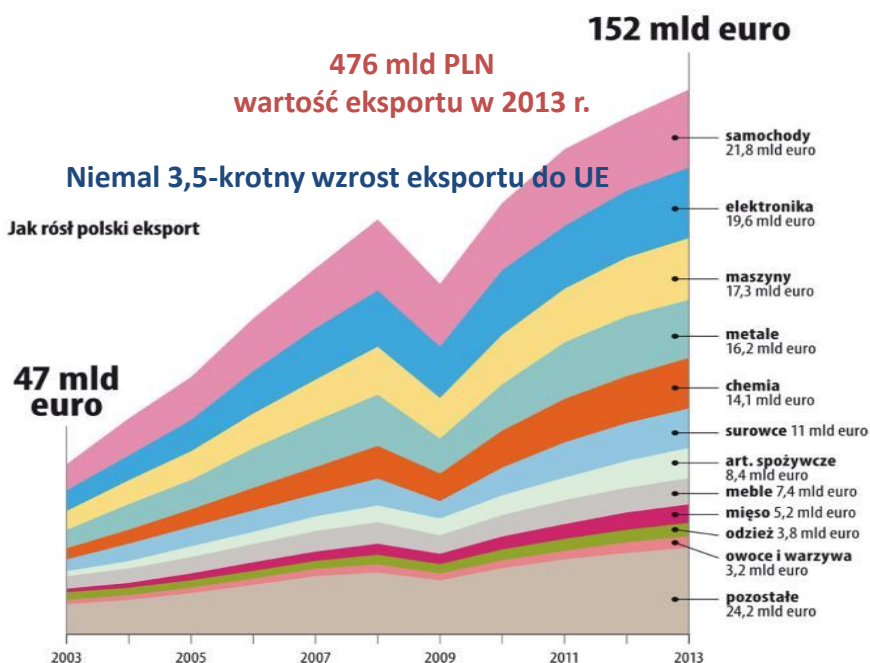
Polska na rynku wewnętrznym UE



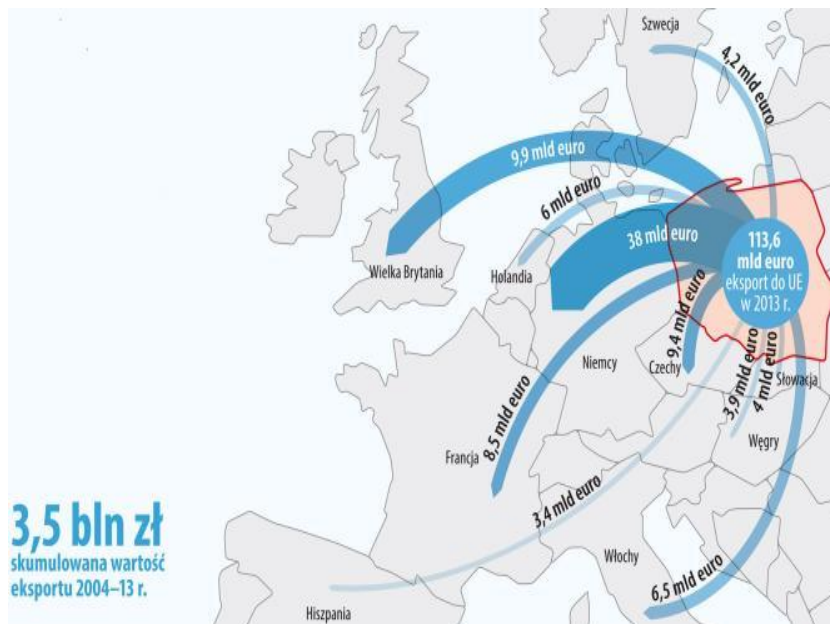
• 1. Wymiana handlowa

Pomimo wcześniejszych obaw, **większość polskich przedsiębiorstw nie miała problemów z zaadaptowaniem się na wewnętrznym rynku UE i sprostaniu konkurencji.**

Cały czas rośnie eksport. Eksportujemy przede wszystkim do UE, a naszym **największym partnerem handlowym są Niemcy.**

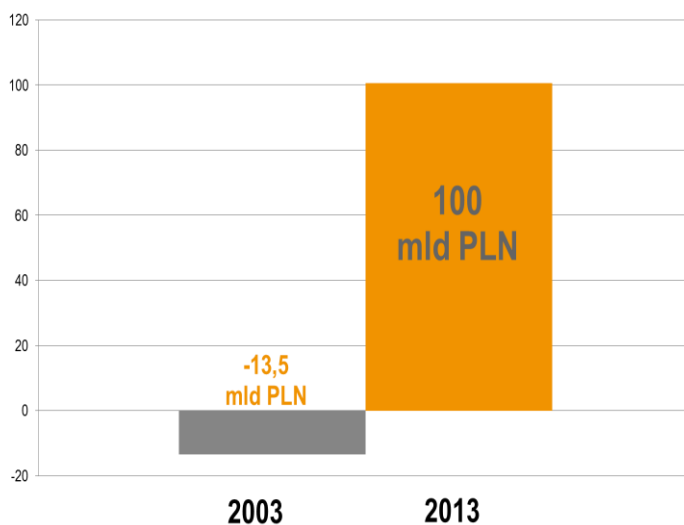


Wybrane polskie
hity eksportowe
(wartość w 2013 r.)



- **Od 2005 roku Polska miała dodatnie saldo wymiany handlowej z krajami unijnymi (przyczyniające się do wzrostu PKB).**
- **Po wejściu do Unii saldo handlowe z krajami spoza UE pozostało ujemne.**

Polska na rynku wewnętrznym UE:
nadwyżka handlowa z UE



Polska przeskoczyła w tym czasie z 12 na 8 miejsce wśród największych eksporterów w UE

Awans w unijnej lidze eksporterów

	2003	2013
	1 Niemcy	1 Niemcy
	2 Francja	2 Holandia
	3 Wlk. Brytania	3 Francja
	4 Włochy	4 Wlk. Brytania
	5 Holandia	5 Włochy
	6 Belgia	6 Belgia
	7 Hiszpania	7 Hiszpania
	8 Szwecja	8 Polska
	9 Austria	9 Austria
	10 Irlandia	10 Szwecja
	11 Dania	11 Czechy
	12 Polska	12 Irlandia

DANE: EUROSTAT

- polscy eksporterzy w ciągu 10 lat członkostwa powiększyli swój udział w eksporcie w ramach UE z 2% do 4%.
- odnotowano czterokrotny wzrost eksportu do krajów trzecich, a udział Polski w unijnym handlu z tą grupą państw wzrósł z 1% w 2003 r.

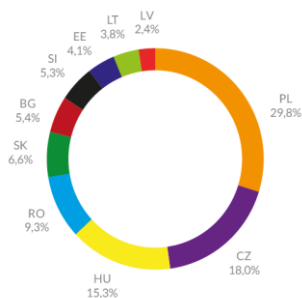
↗ do 2,2% w 2013 r.

- **Jednocześnie pogarszało się saldo wymiany handlowej Polski z krajami pozaunijnymi.**
- Jednym z powodów był szybko rosnący import – **istotną część ujemnego salda w handlu Polski stanowią surowce i paliwa mineralne.**
- W ostatnich latach negatywna tendencja w handlu z krajami trzecimi została zahamowana – **deficyt przestał wzrastać.**

Polska jest liderem regionu w handlu usługami.

W 2012 r. **dostarczyliśmy do Unii około 30% usług eksportowanych przez wszystkie krajów UE-10.**

Wykres 29. Udział krajów UE-10 w eksporcie usług do UE ogółem w 2012 r.



Źródło: Eurostat (stan na: 20.03.2014 r.).

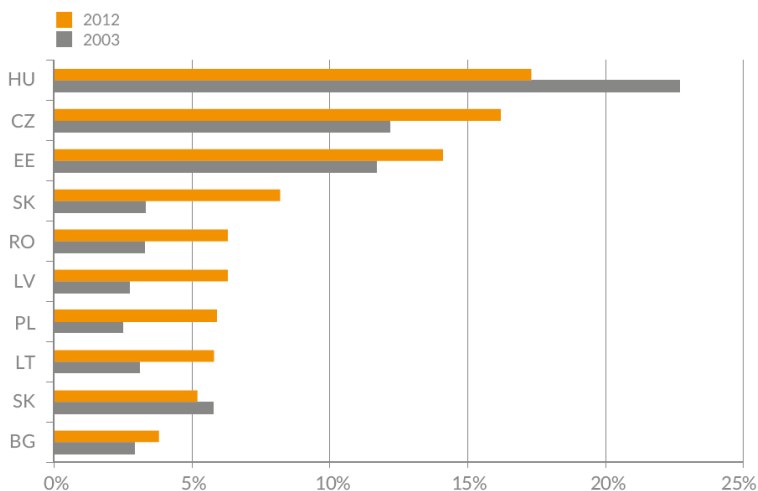
- **W porównaniu z pozostałymi krajami regionu nasze tempo wzrostu eksportu usług do UE (2004-2012) było niemal najszybsze (z wyjątkiem Litwy) i wyniosło ponad 160%.**

Słaba strona

– innowacyjność naszego eksportu

- Można wprawdzie dostrzec **wzrost udziału eksportu polskich produktów wysoko zaawansowanych technologicznie (*high-tech*) w eksporcie towarowym ogółem.**
- **Pomiędzy 2003 r. a 2012 r. Polska odnotowała tu skok z 2,5% do 5,9%, ale wskaźniki dla produktów high-tech są wyższe dla takich krajów, jak Węgry, Czechy czy Estonia.**

Wykres 31. Udział eksportu produktów wysoko zaawansowanych technologicznie w eksporcie ogółem w 2003 r. i 2012 r.



Źródło: Bank Światowy, Eurostat (stan na: 20.03.2014 r.).

2. Napływ ZIB

- Jesteśmy zdecydowanym liderem na tle pozostałych krajów EŚW.
- W 2012 r. skumulowana wartość ZIB szacowana była na blisko 178 mld euro.
- To niemal czterokrotny wzrost €€€€€ w porównaniu z 2003 r.

Polska na rynku wewnętrznym UE:
wzrost wiarygodności i atrakcyjności

Jak rosły inwestycje zagraniczne w Polsce
(stan na koniec roku, w mld euro)



698 mld zł
skumulowanych inwestycji



- **Zdecydowana większość ZIB, czyli ponad 85%, pochodziła z krajów Unii Europejskiej.**

Najwięksi inwestorzy zagraniczni (w mld euro)



- Obecność na jednolitym rynku i stabilność regulacji prawnych – poprawiły atrakcyjność inwestycyjną Polski.
- Wśród naszych głównych atutów wymienia się m.in.
- **duży, chłonny rynek wewnętrzny** (około 38 mln ludzi) i
- **znaczący potencjał rynku pracy** (ponad 30 mln osób aktywnych zawodowo).
- **Stabilność polityczna;**
- **Najwyższy wzrost wydajności pracy** między 2009 a 2012 r. spośród krajów OECD.

- **KORZYŚCI Z ZIB:**
 - przyczyniają się do modernizacji naszej gospodarki i
 - stymulują nasz potencjał eksportowy.

3. Migracje

- Jako pierwsze swoje rynki pracy otworzyły: **Wielka Brytania i Irlandia.**
- W ostatnim czasie głównym celem emigracji stały się **Niemcy.**
- Szacuje się, że **OBECNIE NA TERYTORIUM UNII POZOSTAJE NA STAŁE LUB OKRESOWO JUŻ BLISKO 2,5 MLN POLAKÓW.**

**Polacy przebywający czasowo poza granicami kraju w 2012 r.
(łącznie nowa emigracja i „stara” – sprzed 2004 r.)**



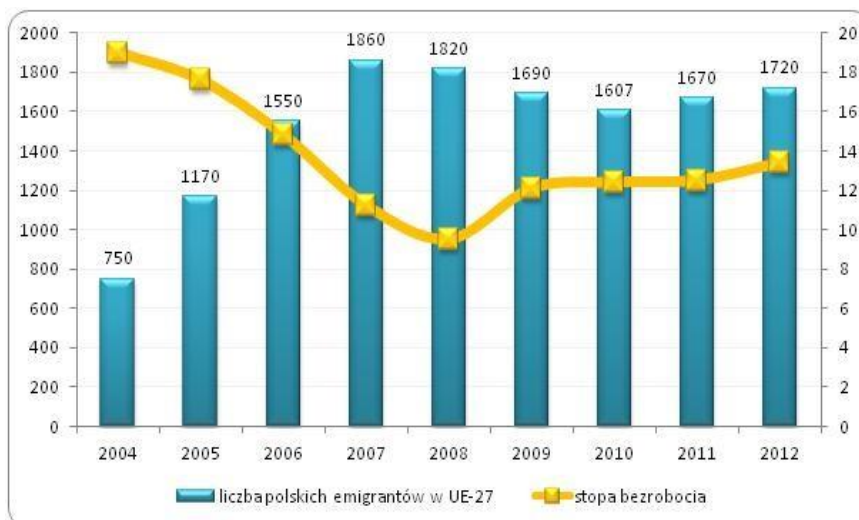
- Możliwość pracy za granicą oznacza również **TRANSFERY FINANSOWE DO KRAJU**.
- od 2004 do początku 2013 r. **Polacy przestali do kraju blisko 33 mld euro**. Pieniądze te nie tylko stanowiły **znaczące wsparcie dla polskich gospodarstw domowych**, ale trafiając do polskiego obiegu gospodarczego miały również **wpływ na wzrost PKB**.

Ile pieniędzy emigranci przesyłają do Polski (w mld zł)



DANE: NBP

Wykres 6. Szacunek liczby emigracji z Polski na pobyt czasowy w latach 2004-2012 (w tys.) oraz stopa bezrobocia (w %)



- Migracje ludzi nie są czymś złym, ale muszą przebiegać w obu kierunkach !!!!!!!

4. Wzrost gospodarczy i zmniejszanie luki rozwojowej

- **Konwergencja gospodarcza** oznacza **zmniejszanie różnic rozwojowych** mierzonych przede wszystkim wielkością PKB i PKB *per capita*.

- Powodem luki rozwojowej Polski są przede wszystkim:
 - **niskie nakłady kapitałowe** na miejsce pracy i
 - **niska całkowita produktywność czynników produkcji TFP**

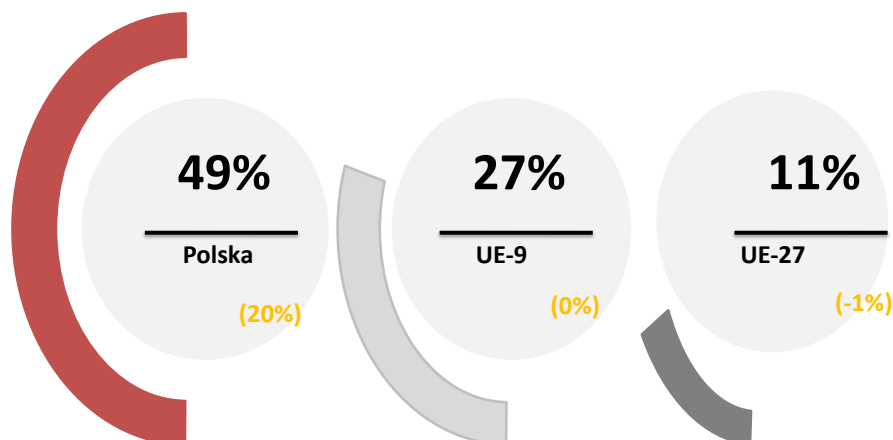
GŁÓWNE CZYNNIKI WZROSTU GOSPODARCZEGO W POLSCE

- **1. wzrost popytu**
 - ❖ **popyt konsumpcyjny** (stymulowany przez kredyty ale też przez transfery emigrantów)
 - ❖ **popyt inwestycyjny** (w tym ZIB)
 - ❖ **popyt zagraniczny z UE** (wzrost polskiego eksportu do UE)
 - ❖ **wydatki budżetowe** (pakiet fiskalny w 2010 r. 3,2% PKB)
 - ❖ **fundusze UE** (inwestycje infrastrukturalne)
- **2. wzrost wydajności pracy** (na zatrudnionego o 2,69% średniorocznie w okresie 2004-2013; w UE27 o około 0,7%; **obecnie 72% średniej UE-27**)
- **3. wzrost zatrudnienia** (z niecałych 58% w 2003 do 66,6% w 2013 r.)
- **4. w mniejszym stopniu tempo wzrostu TFP** (o 0,97% średniorocznie w 2004-2012)

Polska wykorzystuje unijną szansę lepiej niż inne państwa, rok 2003=100

Skumulowany wzrost gospodarczy 2004-2013 w % PKB

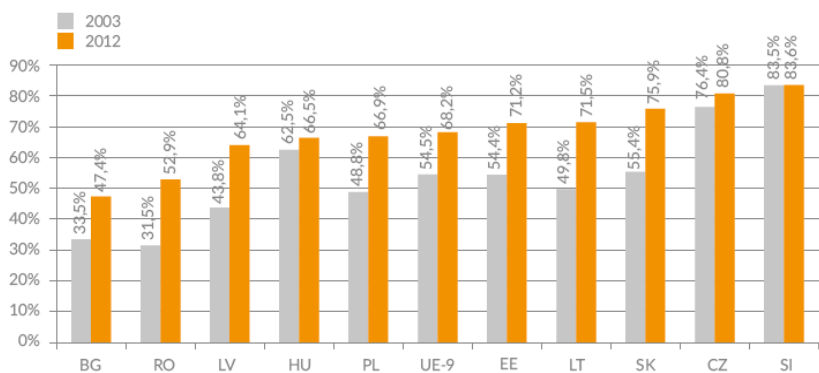
(w kryzysie 2008-2013)



Zmiany PKB *per capita* UE-27, UE-15 i wybranych krajów członkowskich w latach 1999-2011 wg standardu siły nabywczej (PPS), indeks UE-27=100.

UE/kraje	1999	2000	2001	2002	2003	2004	2005	2006	2007	2008	2009	2010	2011
UE-27	100	100	100	100	100	100	100	100	100	100	100	100	100
UE-15	115	115	115	114	114	113	113	112	111	111	110	110	110
Bulgaria	27	28	30	32	34	35	37	38	40	43	44	44	46
Czechy	72	71	73	73	77	78	79	80	83	81	83	80	80
Estonia	42	45	46	50	55	57	61	66	70	69	63	63	67
Litwa	39	40	42	44	49	51	53	55	59	61	55	57	66
Lotwa	36	36	39	41	44	47	50	53	57	58	54	54	58
POLSKA	48	48	48	48	49	51	51	52	54	56	61	63	64
Rumunia	26	26	28	29	31	34	35	38	41	47	47	47	49
Słowacja	50	50	52	54	55	57	60	63	68	73	73	73	73
Węgry	54	54	58	61	63	63	63	63	61	64	65	65	66
Francja	115	115	115	116	111	110	110	108	108	107	109	108	108
Hiszpania	96	97	98	100	101	101	102	105	105	104	103	99	98
Niemcy	121	118	116	115	116	115	116	115	115	116	115	119	121
W. Brytania	118	119	119	120	121	123	123	121	117	113	111	111	109
Włochy	118	118	118	112	111	107	105	104	104	104	104	101	100
Portugalia	81	81	80	80	79	77	79	79	79	78	80	80	77
Grecja	83	84	86	90	93	94	91	92	90	93	94	87	79
Irlandia	126	132	133	138	142	143	144	146	147	132	130	129	129
Szwecja	126	128	122	122	124	126	122	123	125	124	120	124	127

Wykres 10. PKB na mieszkańca w stosunku do średniej UE-27 w 2003 r. i 2012 r. oraz zmiana w latach 2004–2012



Źródło: Eurostat, GDP and main components; Purchasing Power Standard per inhabitant (stan na 24.03.2014).

- W 2012 r. polski PKB per capita mierzony wartością siły nabywczej, wyniósł **66,9% średniej UE**. To wzrost o **18,1 pkt. proc.** wobec wskaźników z 2003 r.
- **Rozwój kraju jest nierównomierny; najsilniej rozwija się Mazowsze**, dalej Dolny Śląsk, Śląsk, Wielkopolska i Pomorze.
- Pod względem rozwoju **nadal mocno odstaje Polska Wschodnia**.

Zagrożenie

- **NIEPOKOJĄCY JEST NISKI WSKAŹNIK ROBOTYZACJI.**
- Nasz **wskaźnik robotyzacji to 14 robotów na 10 tys. pracowników przemysłu, przy średniej europejskiej 77 i światowej 55.**
- **niżej od Polski znajdują się jedynie Rumunia i Bułgaria.**



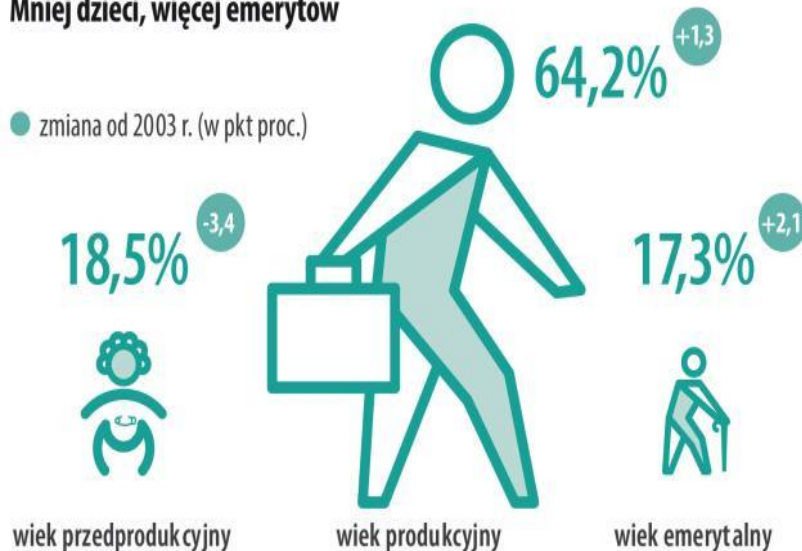
- **Prognozy wzrostu potencjalnego PKB są dla Polski korzystne, ale tylko w perspektywie średnioterminowej, do 2020 roku** , kiedy wzrost gospodarczy w Polsce będzie wyższy od średniego UE-27 i ma przekraczać 3%.
- **Po 2020 roku krajem o niższej stopie wzrostu od Polski będą tylko Niemcy**
- **a możliwości zmniejszania przez Polskę luki rozwojowej ograniczone.**

Tempo wzrostu potencjalnego PKB UE-27, Polski i wybranych krajów członkowskich w latach 2015-2040

UE/kraje	2015	2020	2025	2030	2035	2040
UE-27	1,5	1,7	1,7	1,5	1,4	1,4
Francja	1,4	1,9	1,8	1,6	1,6	1,6
Hiszpania	1,4	2,4	2,8	2,2	1,5	1,1
Niemcy	1,2	1,0	0,7	0,5	0,6	0,8
Wielka Brytania	2,0	2,1	1,9	1,9	1,9	2,0
Włochy	0,7	1,8	1,9	1,4	1,2	1,2
POLSKA	3,3	2,0	1,6	1,5	1,4	1,2
Czechy	2,1	1,8	1,7	1,7	1,6	1,5
Węgry	0,6	1,4	1,9	1,9	1,4	1,2
Słowacja	2,9	3,0	2,5	1,7	1,2	0,9

- **Główną przyczyną spadku tempa wzrostu PKB i osłabiania się pozycji gospodarczej Polski w Unii będą problemy demograficzne: spadająca liczba ludności i niekorzystna struktura wiekowa**
- - **niski udział ludności w wieku produkcyjnym** (62,7% w 2040 roku i 53,4% w 2060 roku)
- **i wysoki udział ludności w wieku poprodukcyjnym** (25,3% w 2040 roku i 34,6 w 2060 roku).

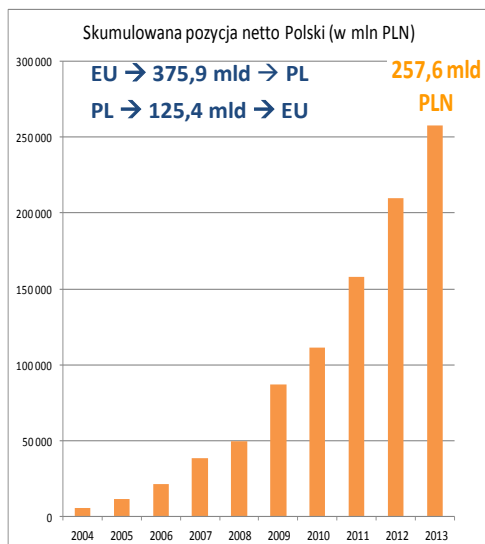
Mniej dzieci, więcej emerytów



5. Fundusze z budżetu UE

- **W sumie w okresie 2004 - 2013** Polska otrzymała z Unii 92,5 mld euro, a wpłaciła 30,9 mld euro składek członkowskich, co oznacza, że **otrzymaliśmy z UE trzy razy tyle, co wpłaciliśmy**.
- Obecnie w UE rozpoczynamy kolejny wieloletni okres budżetowy **2014-2020**, w którym Polska ponownie otrzymała największą pulę środków - **blisko 106 mld euro** (w cenach z 2011 r.).

Efekt funduszy unijnych



160 tys. realizowanych projektów

Zbudowano **673 km** autostrad

Wybudowano lub zmodernizowano:

- **808 km** dróg ekspresowych
- **36 tys. km** sieci kanalizacyjnej
- **683** oczyszczalnie ścieków

Wyplacono **53,7 mld zł** dopłat bezpośrednich dla **1,4 mln** gospodarstw rolnych

Które autostrady zbudowała Unia

Od 2004 r. wybudowano **1079 km** autostrad i **1035 km** dróg ekspresowych



- **Średnio na osobę w Polsce**



Unia przekazała nam 10 tys. złotych.

- W krytycznym 2009 roku ponad połowa wzrostu PKB to efekt inwestycji wspieranych z funduszy unijnych.
- **Dzięki funduszom unijnym wzrost PKB był w ostatniej dekadzie przeciętnie o 0,7 punktu procentowego wyższy.**
- W ciągu ostatniej dekady **na polską wieś trafiło ok. 120 mld zł.**
- **Gospodarstwa stają się coraz większe, a dochody rolników wzrosły ponad dwukrotnie.**
- **Spada też udział rolnictwa w PKB**
 - z 5,1 proc. w 2004 r. do 3,8 proc. w zeszłym roku.

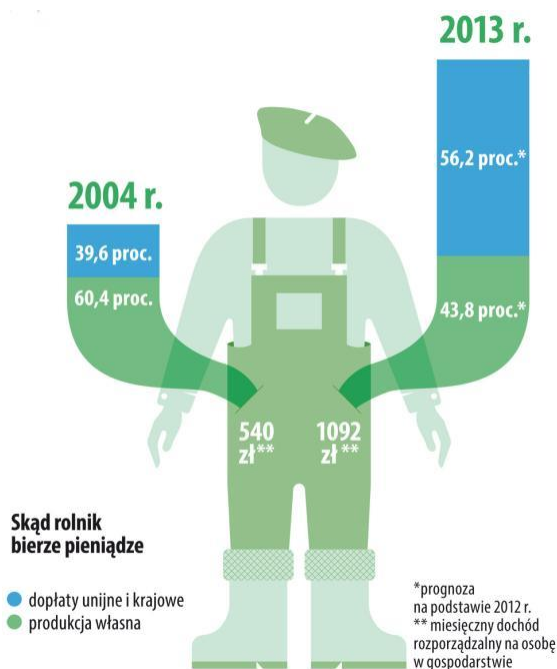
53,7 mld zł

dostali polscy rolnicy w dopłatach od Unii

38 tys. zł

przypadło średnio na osobę

DANE: MF



Jak zmieniła się liczba gospodarstw rolnych od 2004 r.



KORZYŚCI DLA OBYWATELA

130 tys.

polskich
studentów
skorzystało z
programu
Erasmus

Ceny roamingu spadły blisko

4-krotnie.

5-krotnie

więcej kierunków lotniczych z
Polski

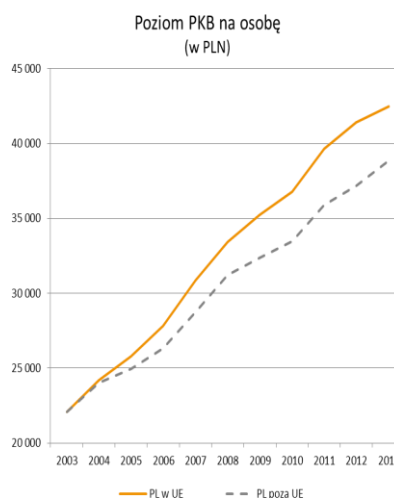
W latach 2004–2013 na lotniskach
obsłużono **185 mln pasażerów**

Alternatywny scenariusz dla Polski – rozwój poza UE

(Wyniki symulacji scenariusza stanu rozwoju Polski poza UE w 2013 r. dla wybranych wskaźników gospodarczych)

Gdyby Polska nie przystąpiła do UE, to **w 2013 r.** :

- **PKB na osobę wg PPS byłby na poziomie z 2009 roku: 59% średniej UE-27**
- **wyeksportowalibyśmy towary o wartości mniejszej o 25%**
- **zatrudnienie byłoby niższe o 10%, a bezrobocie wyższe o prawie 38%.**



Problemy, zagrożenia i niewykorzystane możliwości:

- 1. Już na etapie przedakcesyjnym popełniono błędy, przez które **Polska nie wykorzystała wszystkich możliwości, aby wzmocnić rodzime przedsiębiorstwa na wspólnym rynku**, np. **niedopełnienie procedury zgłoszenia w odpowiednim czasie niektórych środków pomocy państwowej** na restrukturyzację przedsiębiorstw.
- 2. **Niewłaściwa interpretacja przepisów UE. Mało rozsądne zasady zamówień publicznych**, oparte o wybór wykonawców oferujących najniższą cenę, gdzie nie liczy się jakość i warunki eksploatacji w przyszłości.

3. Szybkiemu wzrostowi gospodarczemu po 2004 r. towarzyszyło również **GWAŁTOWNIE ROSNĄCE ZADŁUŻENIE PUBLICZNE** (z **45,7%** w 2004 r. do **57% PKB w 2013**).

Deficyt budżetowy:

6,2% (2003) ↘ 1,9% (2007) ↗ 7,9% (2010)
↘ 4,3% PKB (2013)



4. **Masowa emigracja** głównie młodych i przedsiębiorczych ludzi, z których znaczna część sprowadza do siebie rodziny i może już nie wrócić do kraju.

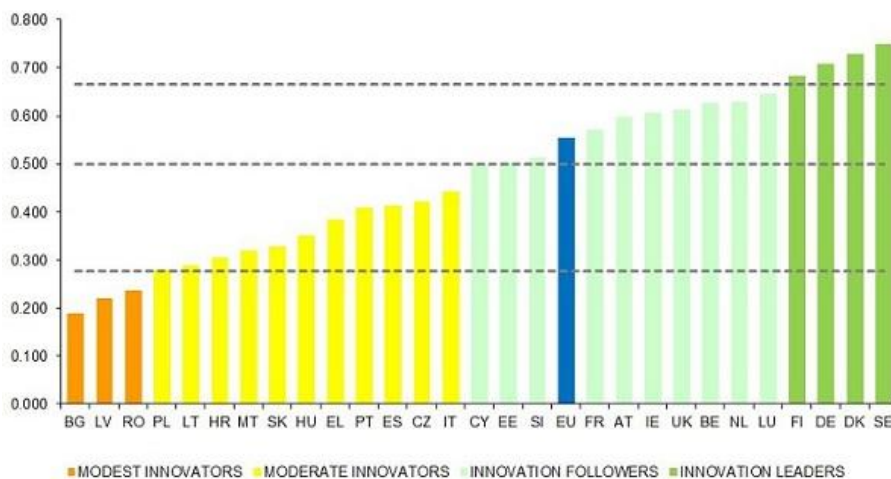
Emigracja po 2004 r. doprowadziła do **ZAOSTRZENIA GŁĘBOKIEGO KRYZYSU DEMOGRAFICZNEGO, W JAKIM ZNAJDUJE SIĘ POLSKA.**





5. Wejście do UE, w obliczu braku innych przewag komparatywnych wymusiło przyjęcie przez Polskę modelu rozwoju opartego na taniej sile roboczej, który jest nie do utrzymania w dłuższej perspektywie.
- Mimo dekady w UE **Polska nadal jest jednym z najmniej innowacyjnych krajów Europy**. W międzynarodowych, w tym europejskich rankingach okupujemy miejsca w ogonie.

EU Member States' innovation performance wg Innovation Union Scoreboard z 2014



- Tylko niewielki procent naszego eksportu to produkty wysoko zaawansowane technologicznie.



- Wg **Global Competitiveness Index 2013–2014** ranking **(4,46 pkt na 7)** i **42 miejsce na 148 krajów.**

- 6. Potencjalne korzyści z wprowadzenia wspólnej polityki energetycznej UE
- 7. Członkostwo w unii walutowej i w unii bankowej???



Tabela 4
Koszty i korzyści z uczestnictwa w unii bankowej dla krajów UE

Kraj	Liczba dużych banków	Aktywa banków w bln euro	Korzyści w %	Koszty w %	Efekt netto	Udział w strefie euro
1. Niemcy	3	3,2	12,3	18,9	-6,7	Tak
2. Hiszpania	3	2,1	19,2	8,3	10,9	Tak
3. Holandia	3	2,1	7,1	4,0	3,1	Tak
4. Cypr			0,0	0,1	-0,1	Tak
5. Malta			0,0	0,1	-0,1	Tak
6. Estonia			0,0	0,2	-0,2	Tak
7. Luksemburg			0,0	0,2	-0,2	Tak
8. Słowenia			0,0	0,3	-0,3	Tak
9. Irlandia	1	0,1	0,5	1,1	-0,7	Tak
10. Francja	5	6,8	11,4	14,2	-2,8	Tak
11. Słowacja			0,0	0,7	-0,7	Tak
12. Belgia	1	0,3	0,8	2,4	-1,6	Tak
13. Portugalia			0,0	1,8	-1,8	Tak
14. Austria			0,0	1,9	-1,9	Tak
15. Grecja			0,0	2,0	-2,0	Tak
16. Włochy	2	1,6	8,6	12,5	-3,9	Tak
17. POLSKA			0,0	4,9	- 4,9	Nie
18. Wlk. Brytania	5	7,3	27,4	14,5	12,9	Nie
19. Szwecja	1	0,7	10,9	2,3	8,6	Nie
20. Dania	1	0,5	1,8	1,5	0,3	Nie
21. Łotwa			0,0	0,3	- 0,3	Nie
22. Litwa			0,0	0,4	- 0,4	Nie
23. Bułgaria			0,0	0,9	- 0,9	Nie
24. Finlandia			0,0	1,3	-1,3	Nie
25. Węgry			0,0	1,4	-1,4	Nie
26. Czechy			0,0	1,5	-1,5	Nie
27. Rumunia			0,0	2,5	- 2,5	Nie

Statystyczny Polak

