



Stereotypy płciowe w procesie nauczania

– ich konsekwencje w życiu zawodowym

Małgorzata Pastucha

-
- **BLOK 1: ROLA I STEREOTYPY**
 - **BLOK 2: KULTURA, SOCJALIZACJA
I TOŻSAMOŚĆ**
 - **BLOK 3: PŁEĆ W PROCESIE NAUCZANIA**

Role i stereotypy



Stereotyp → uprzedzenie → dyskryminacja

- **Stereotyp** – generalizacja odnosząca się do grupy, w ramach której identyczne charakterystyki zostają przypisane wszystkim bez wyjątku jej członkom, niezależnie od rzeczywistych różnic między nimi.
- **Stereotyp** – komponent poznawczy.

Cechy stereotypu

- ❑ Trwały, trudny do zmiany, sztywny
- ❑ Uproszczony, często niezgodny z rzeczywistością
- ❑ Uogólniony
- ❑ Dziedziczony kulturowo
- ❑ Wzbudzany automatycznie – już na sam widok przedstawiciela grupy mamy określone skojarzenia
- ❑ Nieweryfikowalny przez doświadczenia (wyjątki tylko „potwierdzają regułę”)
- ❑ Oporny na informacje niezgodne z nim



Funkcje stereotypu

- ❑ Ułatwia funkcjonowanie – gotowe wzorce myślenia i zachowania
- ❑ Oszczędza wysiłek poznawczy
- ❑ Porządkuje świat
- ❑ Wzmacnia tożsamość grupową – daje poczucie przynależności i bezpieczeństwa
- ❑ Usprawiedliwia nasze zachowania
- ❑ Może być krzywdzący
- ❑ Funkcjonuje jako normy społeczne – stereotypowe sądy wyznaczają atrybuty, które uważane są za pożądane dla każdej z grup
- ❑ Zapewnia kontrolę nad grupą stereotypizowaną – sugeruje, co powinny myśleć, czuć i robić stereotypizowane grupy
- ❑ Ułatwia manipulowanie nami – nie sprawdzamy napływających do nas informacji
- ❑ Ogranicza nasze doświadczenie i rozwój

Stereotyp → uprzedzenie → dyskryminacja

- ❑ **Uprzedzenie:** wroga lub negatywna postawa dotycząca wyróżniającej się grupy ludzi, oparta wyłącznie na ich przynależności do tej grupy.
- ❑ Podstawą uprzedzenia jest **posiadanie stosunku emocjonalnego** przed zetknięciem się z obiektem uprzedzenia.

Uprzedzenie: komponent emocjonalny (afektywny)



Samopodtrzymywanie się stereotypów i uprzedzeń

- ❑ Aktywnie unikamy informacji, które są sprzeczne z naszymi oczekiwaniami i aktywnie poszukujemy tych, które są z nimi zgodne
- ❑ Dostrzegamy i zapamiętujemy tylko te informacje, które pasują do naszego schematu, a nie dostrzegamy lub zapominamy o tych, które są z nim sprzeczne
- ❑ Tendencyjnie interpretujemy napływające informacje w taki sposób, aby nasza ocena obserwowanych faktów pozostała zgodna z naszym pierwotnym nastawieniem
- ❑ Jeśli nie możemy uniknąć dostrzeżenia informacji, która kłóci się z naszym schematem, staramy się podważyć jej wiarygodność i nie uznać jej za prawdę
- ❑ Jeśli nie jesteśmy w stanie podważyć wiarygodności informacji, która podważa nasz schemat, traktujemy ją jako wyjątek od reguły
- ❑ Gdy szukamy w pamięci dowodów na prawdziwość naszego schematu, selektywnie przypominamy sobie tylko takie informacje, które są z nim zgodne a nawet wytwarzamy w umyśle wspomnienia faktów, które przeczą naszym schematom

Stereotyp → uprzedzenie → dyskryminacja

- **Dyskryminacja: świadome lub nieświadome** niesprawiedliwe traktowanie osób ze względu na ich **rzeczywistą lub domniemaną** przynależność grupową (ze względu na płeć, wiek, pochodzenie, orientację seksualną, status materialny, niepełnosprawność itp.), polegające na **utrudnianiu im równego i sprawiedliwego dostępu** do przysługujących im praw, przywilejów i zasobów społecznych.
- Dyskryminacja może polegać na **podjęciu działania** utrudniającego dostęp do owych zasobów **lub** na **zaniechaniu działania** ułatwiającego do nich dostęp.

Dyskryminacja – komponent behawioralny



Dyskryminacja

może przejawiać się na trzech poziomach:

- ❑ jawnej **wrogości** wobec przedstawicieli określonej grupy
- ❑ bezzasadnego założenia o **wyższości** jednych ludzi nad drugimi
- ❑ nieuwzględniania istnienia osób z określonej grupy we własnym **otoczeniu**

Dyskryminacja wynikająca z jawnego uprzedzenia – przykłady:

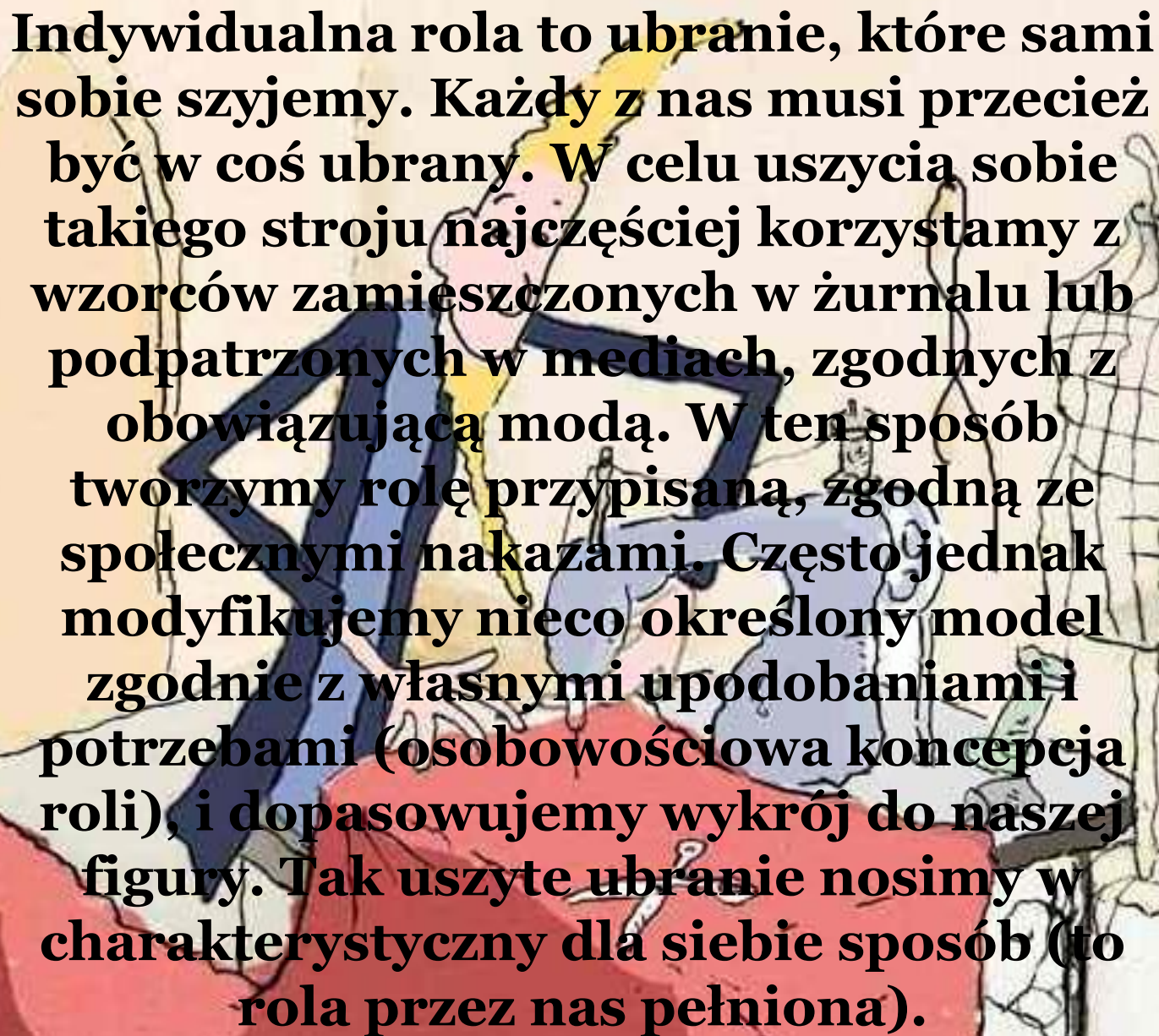
- ❑ Ze względu na płeć: *Mężczyzna nie nadaje się do pracy w przedszkolu; Kobiety preferują pracę spokojną i niewymagającą.*
- ❑ Ze względu na wiek: *Starzy ludzie są nietolerancyjni i mają wąskie horyzonty*
- ❑ Ze względu na niepełnosprawność: niezatrudnienie lub niezapraszanie na spotkania towarzyskie osoby niepełnosprawnej przez osoby pełnosprawne, aby uniknąć nieprzyjemności obcowania z nią
- ❑ Ze względu na status materialny: *Bezrobotni to darmozjady żyjące z moich podatków;* wypraszenie osób ubogo wyglądających z niektórych sklepów
- ❑ Ze względu na etniczność lub wyznanie: *Żydzi tylko czekają, by przejąć władzę nad prawdziwymi Polakami;* w zapełniającym się autobusie miejsce obok Roma pozostaje wolne

Kultura, socjalizacja, tożsamość



□ W jaki sposób kultura uczy nas jak być kobietą i jak być mężczyzną?

1. Jakie ma to może mieć konsekwencje w wyborach zawodowych dziewczynynek?
2. Jakie ma to może mieć konsekwencje w wyborach zawodowych chłopców?



Indywidualna rola to ubranie, które sami sobie szyjemy. Każdy z nas musi przecież być w coś ubrany. W celu uszycia sobie takiego stroju najczęściej korzystamy z wzorców zamieszczonych w zurnalu lub podpatrzonych w mediach, zgodnych z obowiązującą modą. W ten sposób tworzymy rolę przypisaną, zgodną ze społecznymi nakazami. Często jednak modyfikujemy nieco określony model zgodnie z własnymi upodobaniami i potrzebami (osobowościowa koncepcja roli), i dopasowujemy wykrój do naszej figury. Tak uszyte ubranie nosimy w charakterystyczny dla siebie sposób (to rola przez nas pełniona).



<http://go.funpic.hu>







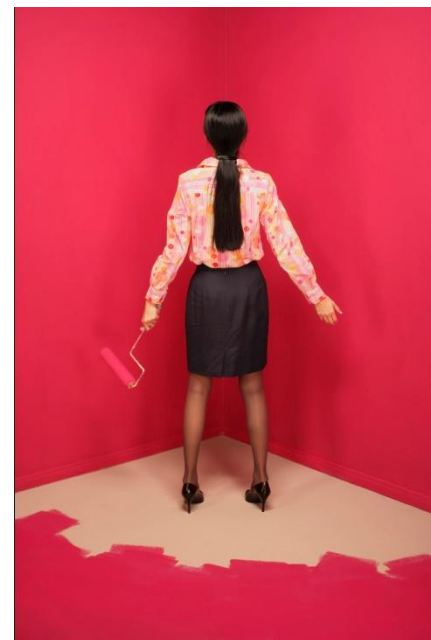


Gender? Sex? Płeć?



GENDER

społeczno – kulturowy wymiar płci,
stosowany w odniesieniu do społecznego
charakteru różnic między kobietami a
mężczyznami, płęć kulturowa, arbitralnie
narzucany konstrukt społeczny
i psychologiczny –
„zespół atrybutów, postaw, ról
społecznych i zachowań
przypisanych mężczyźnie
lub kobiecie przez szeroko
rozumiana kulturę (Pankowska, 2005, Bem, 2000)



Zmiany



ZMIANY – ROZWÓJ CYWILIZACYJNY

- Produkcja przemysłowa
- Technika/technologia
- Produkcja rolna
- Komunikacja
- Dominujące dziedziny gospodarki

ZMIANY – STYL ŻYCIA

- Przepływ informacji
- Praca
- Pieniądże
- Czas wolny
- Higiena i zdrowie (w tym psychiczne)
- Dominujące zjawiska kulturalne
- Podejście do religii

ZMIANY – ŻYCIE RODZINNE

- ❑ Warunki mieszkaniowe
- ❑ Odżywianie się
- ❑ Sposób wykonywania prac domowych – wyposażenie i usługi
- ❑ Podejście do małżeństwa
- ❑ Prokreacja
- ❑ Styl wychowywania dzieci
- ❑ Instytucje wspomagające rodzinę

ZMIANY – ROZWÓJ OSOBISTY

- Podstawowe prawa obywatelskie w państwie demokratycznym
- Dostęp do wykształcenia
- Podejście do rozwoju osobistego i indywidualności
- Podejście do życia seksualnego
- Życie towarzyskie

Role płciowe w procesie nauczania



WIZERUNEK DZIEWCZYNEK I CHŁOPCÓW W PODRĘCZNIKACH DO NAUCZANIA POCZĄTKOWEGO I DO NAUCZANIA ZINTEGROWANEGO

W swoich badaniach – analizie podręczników Dorota Pankowska szukała odpowiedzi na następujące pytania:

1. Jakie wzorce ról dziewczynek i chłopców prezentują podręczniki?
2. Jakie są proporcje dziewczęcych i chłopięcych bohaterów?
3. Czy i w jakim zakresie rysują się zmiany w obrazie ról dziewczynek i chłopców w podręcznikach najnowszych do nauczania zintegrowanego, w porównaniu do tych sprzed 1989 roku?



Materiał do analizy porównawczej stanowiło:

- ❑ 25 podręczników do nauczania początkowego, powszechnie obowiązujących w latach 80.
- ❑ oraz 28 podręczników do nauczania zintegrowanego z cyklu „Wesoła szkoła”, wydanych przez WSiP w latach 2000-2001

Obiekty analizy:

- Dziecięcy bohaterowie: dziewczynki i chłopcy, występujący w tekstach i na ilustracjach



Jednostki analizy:

- Opowiadanie
- Wiersz
- Karta pracy ucznia
- Zadanie matematyczne
- Ćwiczenie gramatyczne
- Materiał ilustracyjny

WNIOSKI:

- ❑ W podręcznikach do nauczania początkowego widoczna jest duża polaryzacja zajęć dziewczynek i chłopców przy czym ci ostatni przejawiają bardziej różnorodną aktywność
- ❑ Prawie we wszystkich zakresach czynności podejmowane przez dziewczęta dominują te, które są wykonywane wspólnie z chłopcami
- ❑ Odwrotnie jest w przypadku chłopców: większość zajęć stanowi o ich odrębności wobec bohaterek dziewczęcych

WIZERUNEK DZIEWCZYNKI:

- ❑ wśród zajęć dominują prace domowe (ilościowo przewyższają zajęcia umysłowe i kulturalne oraz zabawę)
- ❑ w domu funkcjonuje podobnie jak matka i kobieta (większość jej zajęć wiąże się z przygotowaniem i podawaniem posiłków, pomocą matce w kuchni, w zakupach i sprzątaniu, szyciu i robótkach ręcznych)
- ❑ pracuje na działce i w ogródku
- ❑ Wykazuje tendencje opiekuńcze ukierunkowane szczególnie w kierunku młodszych dzieci
- ❑ Większość czasu spędza w domu na pracy, zabawie, nauce
- ❑ Aktywność ruchowa ogranicza się do zabaw nieopodal domu
- ❑ Aktywność jest raczej mało zróżnicowana, jeśli podejmuje ciekawsze zajęcia to zawsze w towarzystwie chłopców lub dorosłych
- ❑ Rzadko zajmuje się sportem – raczej bawi się lalkami i ze zwierzętami domowymi
- ❑ Sporadycznie przejawia zainteresowania (zbiera pocztówki, hoduje rybki, uczestniczy w tradycyjnych zabawach ludowych)
- ❑ Wyraża raczej emocje pozytywne, nie ujawnia emocji negatywnych (zwłaszcza złości)
- ❑ Częściej przeżywa a niepokój, zdenerwowanie, strach, lęk i wstyd



WIZERUNEK CHŁOPCA:

- Aktywność przejawia się głównie w sporcie i turystyce
- Choć wykonuje podstawowe obowiązki domowe, związane nawet ze sprzątaniami lub wyjątkowo gotowaniem lub szyciem to oprócz tego majsterkuje i podejmuje drobne prace techniczne
- W zabawach, zajęciach umysłowych i artystycznych przejawia większą inicjatywę i pomysłowość
- Jest kompetentny – potrafi się posługiwać sprzętem technicznym, majsterkuje, posiada wiedzę na ten temat
- Często występuje w roli eksperta – szczególnie wobec dziewczynek – tłumacząc, wyjaśniając, pokazując
- Osiąga sukcesy, a także jest obiektem podziwu (szczególnie ze strony dziewczynek i kobiet)
- Jest samodzielny i w dużym stopniu uniezależniony od dorosłych, bywa dość daleko od domu (np.. na wycieczkach)
- Zachowanie chłopca jest bardziej zróżnicowane od pozytywnego (wzorowy uczeń, koleżeński, pomocny syn) do negatywnego (uchylanie się od obowiązków domowych, podejmowanie niebezpiecznych zabaw, psoty, dokuczanie innym, itp..)
- Jest powściągliwy w wyrażaniu uczuć, ale ujawnia w podobnej proporcji emocje pozytywne i negatywne (najczęściej jednak z negatywnych emocji przeżywali złość, niezadowolenie i gniew)



CZYNNOŚCI NIEZRÓŻNICOWANE:

- Pracuje na działce i w ogródku
- W zakresie czynności umysłowych wykonuje zajęcia charakterystyczne dla roli ucznia (chodzi do szkoły, czyta, pisze, liczy, odrabia lekcje)
- Zajęcia artystyczne i formy uczestnictwa w kulturze w większości są wspólne dla obu płci

ZMIANY W WIZERUNKU DZIEWCZYNEK I CHŁOPCÓW – PODRĘCZNIK DO NAUCZANIA ZINTEGROWANEGO

- ❑ Dzieci obojga płci mniej czasu poświęcają na pracę w domu i poza domem, więcej na zajęcia typowe dla ich grupy wiekowej czyli sport, rekreację oraz czynności związane z nauką, rozwijaniem zainteresowań i uczestnictwem w kulturze
- ❑ Dzieci są mniej „idealne”, znacznie częściej zdarza im się niewłaściwie zachowywać
- ❑ Mimo, że chłopcy nadal podejmują więcej aktywności niż dziewczynki to polaryzacja rodzajowa w tym zakresie się znacznie zmniejszyła
- ❑ W wielu przypadkach czynności określanych jako wspólne dla obu płci istnieje jednak przewaga jednej z nich (np. znacznie więcej chłopców jeździ na rowerze, dziewczynki częściej przygotowują jedzenie)

-
- ❑ Choć dziewczynki i chłopcy często wchodzą ze sobą w interakcje, w konkretnych sytuacjach istnieje tendencja do rozdzielania płci
 - ❑ dziewczynki i chłopcy rzadko bawią się tymi samymi zabawkami (dziewczynki z reguły lalkami, misiami, chłopcy klockami, samochodami, kolejką)
 - ❑ Dziewczynki grają w gumę, bawią się w dom, chłopcy w wojnę, zbójców, podróż dookoła świata
 - ❑ W zadaniach i ćwiczeniach często spotyka się sformułowania typu: „Ile grzybów zebrali chłopcy, a ile dziewczynki?” itp..
 - ❑ Gdy dzieci wykonują jakieś prace porządkowe lub ćwiczenia gimnastyczne – inne czynność wykonują chłopcy, a inne dziewczynki
 - ❑ Obserwuje się większą emocjonalność bohaterów

ZMIANY W WIZERUNKU DZIEWCZYNKI – PODRĘCZNIK DO NAUCZANIA ZINTEGROWANEGO

- ❑ Znacznie większa aktywność fizyczna (dysproporcja między chłopcami i dziewczynkami zmniejszyła się trzykrotnie)
- ❑ Dziewczynkom zdarza się chodzić po drzewach, zdobywać szczyty, uprawiać sport, okazywać nieposłuszeństwo
- ❑ Czterokrotnie częściej niż chłopcy dziewczynki przygotowują jedzenie, zmywają naczynia, hodują kwiaty czy pracują na działce
- ❑ Dziewczynka znacznie częściej wyraża emocje negatywne, przeżywa taką samą ilość emocji negatywnych co chłopiec

ZMIANY W WIZERUNKU CHŁOPCA – PODRĘCZNIK DO NAUCZANIA ZINTEGROWANEGO

- ❑ I dziewczynkom i chłopcom zdarza się zachowywać niewłaściwie (zaniedbywać obowiązki, skarżyć, wyśmiewać kogoś, itp..) ale tylko chłopcy przejawiają agresję fizyczną (podstawiają nogę koledze, wdają się w bójki, rzucają kamieniami w ptaki, itp.)
- ❑ Znacznie częściej coś niszczą lub psują, nieprawidłowo zachowują się na drodze, narażają się na niebezpieczeństwo i chorobę przez własną nieostrożność
- ❑ Częściej opiekują się zwierzętami, dzielą się czymś, pomagają rówieśnikom i starszym
- ❑ Znacznie częściej ukazani są w sytuacjach dbania o higienę
- ❑ Znacznie więcej chłopców niż dziewcząt jeździ na rowerze, pracuje przy komputerze, zbiera znaczki, gimnastykuje się lub wędkuje, gra w piłkę nożną
- ❑ Są znacznie bardziej powściągliwi w wyrażaniu emocji, z emocji negatywnych lęk przeważa nad złością
- ❑ Częściej niż dziewczynki przeżywają wstyd i poczucie bezradności

WNIOSKI

- ❑ Większa samodzielność, zaradność i aktywność dziewczynki wpływa korzystnie na jej bilans emocjonalny i swobodę w wyrażaniu emocji negatywnych
- ❑ „urealnienie” postaci chłopca, czyli rezygnacja z wizerunku jako wyjątkowo sprawnego intelektualnie, samodzielnego, a jednocześnie pozytywnie nastawionego do ludzi i jednocześnie wzbogacenie go o tendencje do agresji, nieporadność i brak kompetencji w pewnych sytuacjach

ZACHOWANIA NAUCZYCIELI MOGĄCE MIEĆ ZNACZENIE DLA UTRWALANIA STEREOTYPÓW PŁCIOWYCH

- ▣ Badania Serbin uczniów przedszkolach wskazują, że wychowawczynie udzielają dzieciom innego rodzaju pomocy: częściej pobudzają chłopców do samodzielności, podczas gdy dziewczynki wyręczają w wykonywaniu zadania (Muszyńska, 2000, s.99-100).



ZACHOWANIA NAUCZYCIELI MOGĄCE MIEĆ ZNACZENIE DLA UTRWALANIA STEREOTYPÓW PŁCIOWYCH

- Eksperyment Serbin pozwolił na zweryfikowanie zainteresowania dzieci zabawkami: gdy nauczycielki brały udział w zabawach „chłopięcych” (klocki, samochody) również dziewczynki interesowały się nimi, chłopcy zaś – choć w mniejszym stopniu wykazywali zainteresowanie zabawami „dziewczęcymi” (lalki, dom, rysowanie), gdy zostali do tego zachęceni.

ZACHOWANIA NAUCZYCIELI MOGĄCE MIEĆ ZNACZENIE DLA UTRWALANIA STEREOTYPOW PŁCIOWYCH

- Dzielenie uczniów wg płci przy różnych okazjach – nauczyciele często używają podziału na płeć jako zasady organizacyjnej i strategii dyscyplinującej, zwłaszcza gdy zachęcają uczniów do rywalizacji bądź starają się sprowokować jedną grupę do naśladowania drugiej



ZACHOWANIA NAUCZYCIELI MOGĄCE MIEĆ ZNACZENIE DLA UTRWALANIA STEREOTYPÓW PŁCIOWYCH

- W wypowiedziach nauczycieli pojawiają się mimochodem komunikaty odzwierciedlające stereotypy na temat ról płciowych: np. na lekcji techniki IV klasie (dzieci podzielone na małe, jednopłciowe grupy) dzieci wykonywały konstrukcje z zestawów różnych elementów; nauczycielka zwraca się do ociągających się chłopców: Jeszcze nie skończyliście? Nawet dziewczynki już skończyły.

ZACHOWANIA NAUCZYCIELI MOGĄCE MIEĆ ZNACZENIE DLA UTRWALANIA STEREOTYPÓW PŁCIOWYCH

- Generalnie chłopcom poświęca się więcej uwagi i do nich kieruje więcej krytycznych uwag. Chłopcy są dużo częściej ganieni, ale krytyka nauczycielska dotyczy przede wszystkim zachowań zakłócających tok lekcji: ponad połowa negatywnych uwag kierowanych do chłopców dotyczy złego sprawowania, braku staranności i motywacji, a prawie 90% negatywnych uwag kierowanych do dziewczynek – jakości ich pracy (Kaplan, 1990, s. 310-311).

ZACHOWANIA NAUCZYCIELI MOGĄCE MIEĆ ZNACZENIE DLA UTRWALANIA STEREOTYPÓW PŁCIOWYCH

- Już na etapie przedszkola dziewczynki chwali się za urodę, ładne ubrania, fryzury, a chłopców za samodzielność (Delamont, 1980, s. 35-36). W szkole dziewczynki z reguły chwalone są za zachowanie oraz staranność, a chłopcy za merytoryczną wartość wykonanej pracy.

ZACHOWANIA NAUCZYCIELI MOGĄCE MIEĆ ZNACZENIE DLA UTRWALANIA STEREOTYPÓW PŁCIOWYCH

- W dyskusjach klasowych również istnieją różnice w komunikowaniu się chłopców i dziewczynek, szczególnie w starszych klasach. Zazwyczaj chłopcy nie tylko sami częściej zabierają głos, ale też częściej wyznaczani są przez nauczycieli do odpowiedzi oraz znacznie częściej niż uczennice proszeni o wyrażenie własnego sądu, rozwinięcie dyskusji (Meighan, 1993, s.177).

ZACHOWANIA NAUCZYCIELI MOGĄCE MIEĆ ZNACZENIE DLA UTRWALANIA STEREOTYPÓW PŁCIOWYCH

- ▣ Badania Konarzewskiego (1991, s. 92-116) pokazują, że nauczyciele stawiają chłopcom i dziewczynkom zadania o innym charakterze: chłopcom – zadania problemowe, dziewczynkom – zadania-ćwiczenia.

ZACHOWANIA NAUCZYCIELI MOGĄCE MIEĆ ZNACZENIE DLA UTRWALANIA STEREOTYPÓW PŁCIOWYCH

- Odmiennosc oczekiwań wobec uczniów określonej płci uruchamia proces samospełniającej się przepowiedni: nauczyciele traktują uczniów zgodnie ze swoimi oczekiwaniami wyzwalając w nich określone reakcje i zachowania. Na tej podstawie z kolei utrwalają swoje przekonania o różnicach płciowych.

PSYCHOLOGICZNE PODOBIENSTWA I RÓŻNICE MIĘDZY Kobietami I Mężczyznami



ZDOLNOŚCI POZNAWCZE:

- na podstawie wielu testowych badań porównawczych stwierdzono, że **nie ma istotnych statystycznie różnic między kobietami i mężczyznami zakresie inteligencji ogólnej** (np. Zimbardo, Ruch, 1994, s. 416; Tillmann, 1996, s. 416)

UZDOLNIENIA MATEMATYCZNE:

- analiza szkolnych zadań matematycznych wskazuje, że to bardziej interesujące i uruchamiające wyższe poziomy myślenia związane są z tradycyjnie męskimi rodzajami aktywności, jedynie na poziomie elementarnej arytmetyki zadania wiążą się z tradycyjną rolą kobiecą – zakupy, zarządzanie budżetem domowym – dlatego też prawdopodobnie im bardziej skomplikowany stopień matematycznej analizy tym zainteresowanie nią chłopców wzrasta, a dziewcząt maleje

ORIENTACJA WZROKOWO-PRZESTRZENNA

- **znaczenie tu przypisuje się faktowi wczesnej specjalizacji zabaw i zainteresowań**; małym chłopcom wcześniej kupuje się zabawki konstrukcyjne i mechaniczne, bardziej zachęca się do zabaw sportowych i dają większą swobodę w eksplorowaniu świata zewnętrznego; badania potwierdzają, że zabawki dla chłopców stwarzają większe możliwości rozwoju wyobraźni przestrzennej (Lytton, Ramney, 1991, s. 287)

ZDOLNOŚCI WERBALNE

- stwierdzono, że wzory porozumiewania się z córkami i synami są trochę odmienne – **matki więcej rozmawiają z córkami i robią to w sposób bardziej rozwijający umiejętność wyrażania myśli i emocji** (Nęcki, 1992, s. 161-164); ponadto dziewczynki więcej czasu spędzają w domu z dorosłymi, mają więc więcej czasu na rozmowę z rodzicami i lekturę

AGRESYWNOSC:

- Stan badań nad agresywnością chłopców i dziewczynek (kobiet i mężczyzn) obecnie nie pozostawia wątpliwości: **człowiek ma wrodzoną tendencję do agresywnego zachowania**, ale cecha ta może się rozwinąć w mniejszym lub większym stopniu w zależności od środowiska przyrodniczo-społecznego.
- Zauważono jedynie **różnice w sposobie wyrażania agresji** .

POTRZEBA OSIĄGNIĘĆ:

- ❑ **Stereotyp męskości zakłada aktywność, przedsiębiorczość** oraz potrzebę robienia kariery zawodowej i osiągnięcia sukcesów zawodowych (co tłumaczy się często wojowniczym charakterem mężczyzn, który naturalnie dziedziczą oni po swoich przodkach) **a u kobiet wrodzoną uległość, która osłabia ich ekspansywność dążenie do sukcesu**
- ❑ Sukces dla mężczyzny wiąże się, bowiem z dodatkową gratyfikacją, a kobietę naraża na problemy interpersonalne i obawę przed utratą atrakcyjności seksualnej (Pospiszyl, 1990, s. 185-192).

POCZUCIE WŁASNEJ WARTOŚCI

- ❑ Z większości badań nad samooceną wynika, że **dziewczynki w każdym wieku mają niższą samoocenę niż chłopcy** (Fontana, 1988, s.35).
- ❑ Wysznuło jednak wniosek, że mężczyźni zazwyczaj uzależniają swoją samoocenę od sukcesów zawodowych, pozycji społecznej i swoich kompetencji podczas gdy kobiety częściej od sukcesów w życiu osobistym, rodzinnym, atrakcyjności fizycznej oraz akceptacji ze strony innych ludzi.
- ❑ Badacze zwracają ponadto uwagę, że **kobiety mogą stosować wobec siebie bardziej rygorystyczne kryteria niż mężczyźni**, którzy zwykle w samoocenie uwzględniają same sukcesy, gdzie kobiety częściej są skłonne brać pod uwagę bilans sukcesów porażek.

ZAINTERESOWANIA I POSTAWY:

- **W kobiecą rolę społeczną wpisana jest koncentracja na życiu rodzinnym, w męską – na pracy zawodowej.** Z większości badań wynika, że mężczyźni dużo częściej interesują się aktywnością fizyczną, problemami teoretycznymi z zakresu nauk ścisłych, techniką, polityką, historią i handlem, a kobiety literaturą, sztuką, kontaktami interpersonalnymi, nauczaniem, działalnością społeczną, gospodarstwem domowym (Gurycka, 1989, s. 123-125).
- **W wielu badaniach potwierdza się, że kobiety mężczyźni preferują wartości zawodowe i materialno-konsumpcyjne, a kobiety allocentryczne, estetyczne i socjocentryczne (Mandall, 1987, s. 4-7).** W innych nie widać jednak takiego różnicowania: np. udane małżeństwo, rodzina, wykształcenie, dobra praca znajdują się najwyżej w rankingach wartości zarówno mężczyzn jak i kobiet (Muszyński, 1987, s. 143-145). Za najnowszych badań wynika, że młode pokolenie przestaje mieścić się w stereotypach.

WŁAŚCIWOŚCI EMOCJONALNE:

- ❑ **Zgodnie ze stereotypem kobieta jest uczuciowa, nieśmiała, lękliwa i ekspresyjna a mężczyzna racjonalny, logiczny, odważny i zamknięty w sobie.**
- ❑ Badania Wojciszke (1995, s. 85-92) nad stylami przywiązania do partnera w bliskich związkach **nie wykazały różnic między badanymi mężczyznami kobietami.**
- ❑ Wiele badań potwierdza jednak, że istnieją **różnice w reakcjach emocjonalnych kobiet i mężczyzn.** Kobiety częściej reagują lękiem, niepokojem, wstydem i poczuciem winy niż mężczyźni, mężczyźni zaś częściej przeżywają gniew wyzwalający agresję.
- ❑ wiele osób ma problemy z trafnym rozpoznawaniem swoich uczuć i być może kobiety mając większe przyzwolenie społeczne na okazywanie słabości, nie mają oporów przed przyznawaniem się przed sobą i innymi do strachu czy wstydu, podczas gdy mężczyźni zgodnie ze stereotypem chętniej interpretują pojawiające się negatywne emocje jako gniew, a nie lęk (Nęcki, 1992, s. 150-151).

Szklane bariery – życie zawodowe



bariery – życie rodzinne



ZWIĄZEK TRADYCYJNY I PARTNERSKI

	Związek tradycyjny (rodzina patriarcalna)	Związek partnerski (rodzina partnerska)
Władza	mężczyzna jest głową domu, podejmuje decyzje w sprawach całej rodziny, żona jest podporządkowana, zależna ekonomicznie i społecznie, wspiera autorytet męża wobec dzieci, zarówno żona jak i dzieci mają ograniczone prawa w porównaniu z prawami mężczyzny/męża, ojca	oboje małżonkowie, kobieta i mężczyzna mają równe prawa i możliwości decydowania o związku/rodzinie, istnieje demokratyczny model sprawowania „władzy” oraz wspólna odpowiedzialność za związek/rodzinę
Role i zadania	podział obowiązków zadań zgodny z typizacją płciową i tradycyjnym ujmowaniem ról kobiety i mężczyzny, mężczyzna zajmuje się utrzymaniem rodziny (praca zawodowa), kobieta gospodarstwem domowym i wychowywaniem dzieci (jeśli pracuje to w niepełnym wymiarze godzin, jej dochody jedynie wspierają budżet rodzinny)	role, zadania i obowiązki są negocjowane, zmienne, dostosowane do osobowości i potrzeb partnerów, oraz okoliczności życiowych, partnerzy /małżonkowie pomagają sobie wzajemnie, elastycznie reagują na zmiany sytuacji, zwykle oboje utrzymują rodzinę oraz zajmują się gospodarstwem domowym i wychowaniem dzieci, jeśli występuje tradycyjny podział obowiązków, wynika on z indywidualnych potrzeb, a nie narzuconych wzorców
Komunikacja	Model komunikacji oparty na nierównoważności: dominującą pozycję komunikacyjną ma mężczyzna/mąż i ojciec, kobieta i dzieci zajmują pozycję podporządkowaną, o wielu problemach nie mówi się otwarcie – istnieją tematy tabu, problemy rozwiązywane są przez osobę dominującą, a jej decyzje nie podlegają dyskusji, w codziennych interakcjach brak emocjonalnej bliskości oraz okazywania sobie akceptacji i uczuć	Pozycja komunikacyjna obojga partnerów jest równorzędna, dominuje typ komunikacji otwartej, asertywnej – mówi się szczerze o wszystkim i wspólnie rozwiązuje problemy, partnerzy dzięki takiemu modelowi komunikacji, tworzą bliską więź emocjonalną i intymność, często i chętnie w interakcjach okazują sobie czułość i akceptację

Polecamy

- www.wstronedziewczat.org.pl



- Dorota Pankowska „Wychowanie a role płciowe.”
- www.bezupprzedzen.org

Dziękuję

Małgorzata Pastucha